

# PSİKOLOJİK DANIŞMANIN ÇALIŞMA ESASLARI, SINIRLARI VE SORUMLULUKLARI



Kasım, 2021

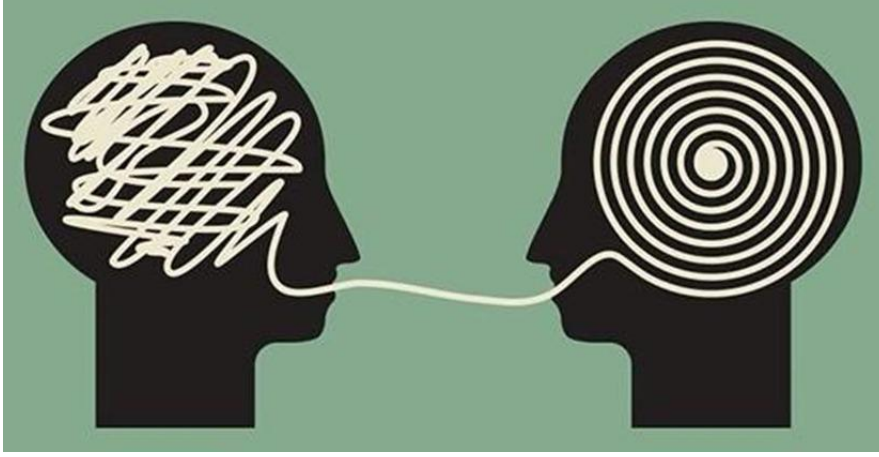


## İÇİNDEKİLER

<b>İÇİNDEKİLER.....</b>	<b>iii</b>
<b>PSİKOLOJİK DANIŞMAN/REHBER ÖĞRETMENLERİN GÖREV ALDIKLARI HİZMET ALANLARI, ETİK VE SINIRLILIKLAR .....</b>	<b>1</b>
<b>1. SEVK ÇALIŞMALARI .....</b>	<b>2</b>
1.1. Rehberlik ve Araştırma Merkezine Öğrenci Yönlendirme Süreci .....	4
<b>2. MÜŞAVİRLİK .....</b>	<b>5</b>
<b>3. PSİKOLOJİK DANIŞMA UYGULAMALARINDA ÇEVİRİM İÇİ PSİKOLOJİK DANIŞMA.....</b>	<b>6</b>
3.1. Çevrim içi Psikolojik Danışmada Etik İlke ve Standartlar .....	6
3.2. İlgili Etik Kurallar .....	7
3.3. Her Vaka Notunun Başına Yazılması Gereken Paragraf .....	7
<b>4. PSİKOLOJİK DANIŞMANLIK VE REHBERLİK SERVİSİNİN ETİK İLKELERİ .....</b>	<b>9</b>
<b>5. PSİKOLOJİK DANIŞMA HİZMETLERİNİN SINIRLILIKLARI.....</b>	<b>10</b>
<b>KAYNAKLAR.....</b>	<b>12</b>
<b>EKLER.....</b>	<b>13</b>

## PSİKOLOJİK DANIŞMAN/REHBER ÖĞRETMENLERİN GÖREV ALDIKLARI HİZMET ALANLARI, ETİK VE SINIRLILIKLAR

Rehber öğretmen/psikolojik danışman; eğitim kurumlarında rehberlik ve psikolojik danışma hizmetlerini sunan, okul rehberlik ve psikolojik danışma programının uygulanması ve koordinasyonunun sağlanmasında program sorumlusu olarak görev alan, rehberlik ve araştırma merkezlerinde rehberlik ve psikolojik danışma hizmetlerini sunan personeldir. Psikolojik danışman ise üniversitelerin eğitimde psikolojik hizmetler, rehberlik ve psikolojik



danışmanlık ile psikolojik danışma ve rehberlik veya bu alana denk kabul edilen programlardan en az lisans düzeyinde eğitim almış personel şeklinde tanımlanmaktadır (1).

Psikolojik danışman/rehber öğretmenler eğitim kurumlarında aşağıda belirtilen hizmet alanlarında görevlerini yerine getirmektedir (1):

1. Gelişimsel ve önleyici hizmetler (bireyi tanıma, bilgi verme ile yöneltme ve izleme çalışmaları)
2. İyileştirici hizmetler (bireysel ve grupla psikolojik danışma, psikososyal destek hizmetleri, sevk çalışmaları)
3. Destek hizmetler (müşavirlik, program yönetimi, araştırma ve proje çalışmaları, bilimsel kongre, konferans, hizmet içi eğitimlere katılım, veli, öğretmen, okul yönetimi, diğer kişi ve kurumlar ile işbirliği)

## 1. SEVK ÇALIŞMALARI

Psikolojik danışman ve rehber öğretmen; sevk çalışmaları kapsamında bireyin rehberlik ve psikolojik danışma hizmetlerinin müdahale alanı ya da rehber öğretmen/psikolojik danışmanın mesleki yeterlikleri dışında kalan bir uzmanlık alanında yardıma ihtiyaç duyması durumunda bireyi yardım alabileceği düşünülen daha yetkin uzman kişi, kurum veya kuruluşlara yönlendirir (1).

Psikolojik danışmanın mesleki yeterliğini aşan öğrencinin tıbbi olarak destek alması gereken durumlarda öğrenciyi sağlık kuruluşuna yönlendirme yapar.

Öğrencide dikkat eksikliği ve hiperaktivite bozukluğu, öğrenme güçlüğü (disleksi, özel öğrenme güçlüğü), işitme yetersizliği, görme yetersizliği, otizm spektrum bozukluğu, dil ve konuşma güçlüğü, bedensel yetersizlik, süregelen hastalıklar gibi tıbbi tanı alması gereken durumlar gözlemlenmesi halinde (gözlem amacıyla kullanılacak formlar için bakınız: Ek) çocuk ve ergen psikiyatrisi bölümü bulunan bir sağlık kuruluşuna yönlendirme yapılır.

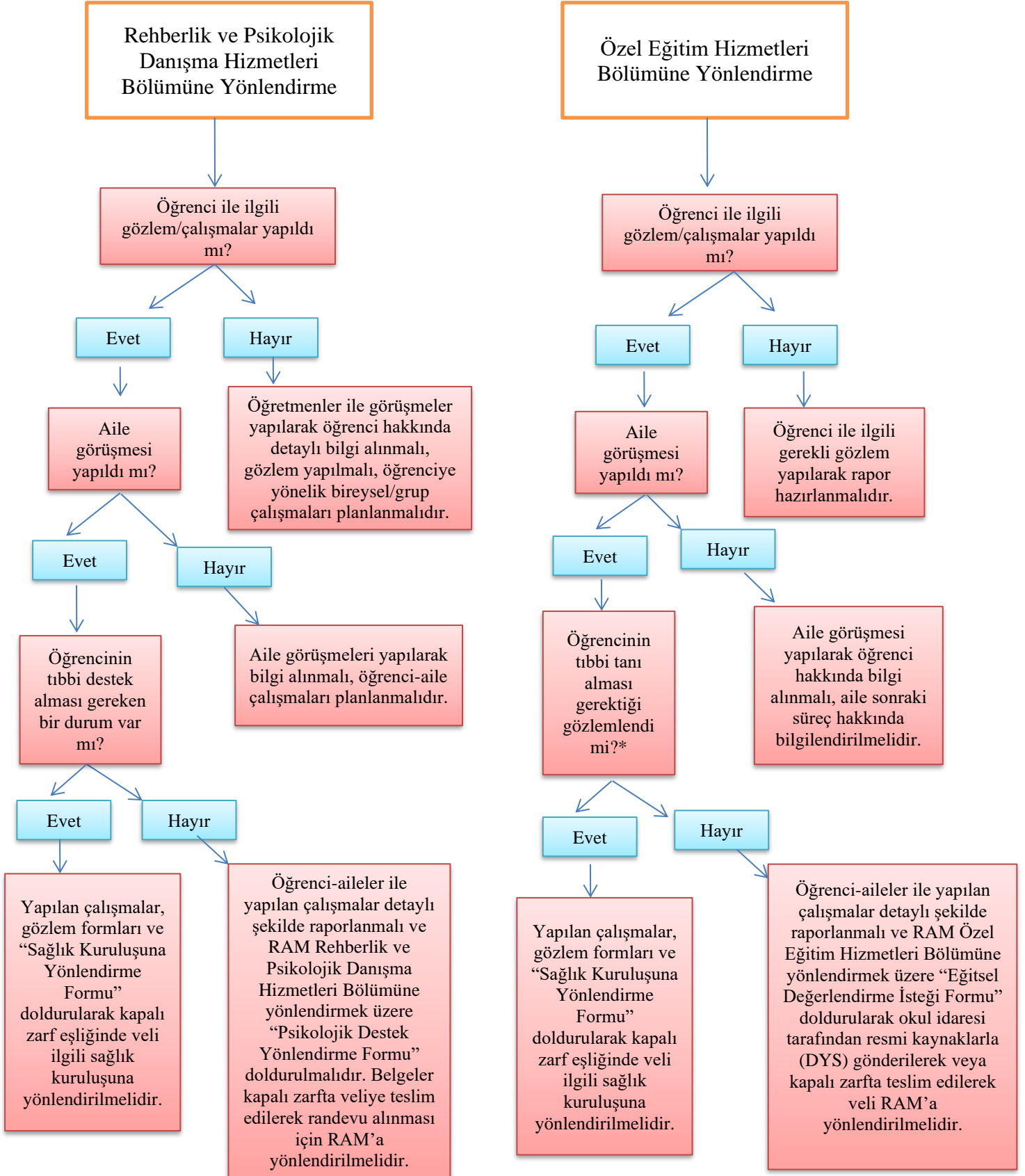
Ayrıca herhangi bir bağımlılık riski olduğu düşünülen ve intihar şüphesi bulunan öğrenciler sağlık kuruluşuna yönlendirilir. Şiddet uygulayan öğrenciler, gerekli hallerde, çocuk ve ergen ruh sağlığı merkezleri gibi sağlık kuruluşlarına yönlendirilir (yönlendirilecek kurumlar için bakınız: Ek) (2).

Psikolojik danışman ve rehber öğretmen öğrencilerin doğal afet, göçük, kaza, kayıp, gibi travmatik yaşantılarla baş etme becerilerini geliştirmelerine destek olur (yapılabilecek çalışmalar için bakınız: Ek). Ancak travmatik yaşantıları olan öğrencilerle çalışmak psikolojik danışmanın mesleki yeterliliğinin dışında kalması halinde gerekli belgeleri düzenleyerek (bakınız: Ek) gerektiğinde öğrenciyi sağlık kurumlarına yönlendirir (2).

Psikolojik danışman gerektiğinde öğrencileri diğer kurum ve kuruluşlara yönlendirir. Örneğin öğrencinin ihmal veya istismara maruz kalması ya da şiddet görmesi halinde öğrencinin sağlık kuruluşları, Aile ve Sosyal Politikalar Bakanlığı (ASPB) il/ilçe müdürlükleri, emniyet/ jandarma birimleri vb. kurumlara yönlendirmesi yapılır (2).

Rehberlik ve Araştırma Merkezi Rehberlik ve Psikolojik Danışma Hizmetleri Bölümüne yönlendirme gerekli görülen hallerde şube öğretmeni ve aile ile işbirliği yapılarak ihtiyacı olan öğrencilerin RAM'a yönlendirmesi yapılır. Yönlendirme sürecinde RAM bünyesindeki Rehberlik ve Psikolojik Danışma Hizmetleri Bölümünden randevu alınır, şube rehber öğretmeni ve rehberlik öğretmeni işbirliğinde psikolojik destek için gönderme öncesi "Psikolojik Destek Yönlendirme Formu" (bakınız: Ek) doldurulur ve RAM'a ulaştırılmak üzere okul yönetimine bildirilir. Özel Eğitim Hizmetleri Bölümüne yönlendirme gerekli görülen hallerde sınıf şube öğretmeni ve aile ile işbirliği yapılarak özel eğitime ihtiyacı olduğu gözlemlenen öğrencilerin RAM'a yönlendirmesi yapılır. Yönlendirme sürecinde öğrenci ile ilişkili "Eğitsel Değerlendirme İsteği Formu" tüm bilgiler yer alacak şekilde doldurulur. RAM bünyesindeki Özel Eğitim Hizmetleri Bölümünden velinin RAM'dan veya okulun resmi sistemler (DYS) üzerinden başvurusu ile randevu alınır.

## 1.1. Rehberlik ve Araştırma Merkezine Öğrenci Yönlendirme Süreci



## 2. MÜŞAVİRLİK

Müşavirlik hizmetleri; okuldaki psikolojik danışman ile ilgili bir ya da daha fazla bireyin öğretmen, yönetici, anne-baba işbirliği yaparak öğrencinin gelişmesine yönelik olarak kurdukları yardım ilişkilerini kapsar.

Yönetici ve Öğretmenlere Müşavirlik (Konsültasyon) Yapma Alanındaki Görevler:

1. Özel eğitime ihtiyaç duyan öğrenciler için öğretmenlere rehberlik etme.
2. Sınıf içi rehberlik çalışmalarında öğretmenlere rehberlik etme.
3. Öğrencileri için bazı rehberlik araçlarını geliştirmede öğretmenlere rehberlik etme.
4. Rehberlik saatlerinde uygulayacakları sınıf rehberlik programlarını hazırlamada sınıf öğretmenlerine rehberlik etme.
5. Okuldaki çeşitli toplantılara katılma; bu toplantılarda psikolojik danışma ve rehberlik çalışmaları hakkında bilgi verme.



### 3. PSİKOLOJİK DANIŞMA UYGULAMALARINDA ÇEVİRİM İÇİ PSİKOLOJİK DANIŞMA

Uzmanlar tarafından çevrim içi psikolojik danışmanlık; danışmanla danışan arası ilişkinin bilgisayar destekli iletişim teknolojilerinin yer aldığı çevrim içi ortamlarda oluşması ve iyileştirici müdahalenin de aynı şekilde bu ortamda uygulanması, psikolojik desteğe ihtiyaç duyan kişiyle bu hizmeti sunan psikolojik danışman arasındaki ilişkinin telefon veya internet aracılığıyla terapötik müdahalenin yine bu ortamda gerçekleştirilmesi, danışan veya grup şeklinde danışanlarla danışman arasında bilgisayar teknolojisi kullanılarak sunulan ruh sağlığı hizmetinin internet üzerinden ruh sağlığı hizmetlerinin sağlanması olarak çevrim içi terapi olarak tanımlanmaktadır.

Teknolojiyi kullanarak psikolojik hizmet sunabilme fırsatı olarak değerlendirildiği gibi teknolojik yöntemlerin danışanlara ve hastalara psikolojik hizmeti ulaştırmayı kolaylaştırmakla birlikte bu alanda hizmet verenlerin göz önünde bulundurması gereken etik ilkeler ve noktalar mevcuttur.

#### 3.1. Çevrim içi Psikolojik Danışmada Etik İlke ve Standartlar



Çevrim içi danışma uygulamasında gizlilik ilkesi yalnızca danışmanın değil danışanın da sorumluluğudur. Danışmanın görüşme esnasında yalnız olması, kişisel bilgisayarında şifreleme programlarını kullanmasının yanında danışanın da kendi gizliliğini sağlaması beklenir. Özellikle

danışan metin tabanlı bir hizmet alıyorsa danışanın danışmanıya yaptığı görüşmelerini şifreleme, saklama, kötüye kullanmama gibi sorumlulukları taşıması beklenir (3).

### **3.2. İlgili Etik Kurallar**

Psikolojik danışmanların çevrim içi psikolojik danışma sürecinde dikkat etmesi gereken bazı etik kurallar bulunmaktadır (4):

1. Psikolojik danışman, kullanılacak teknolojik platformla ilgili danışanın yeterince bilgi sahibi olduğundan emin olur.
2. Acil bir durum ya da bir kriz durumunda psikolojik hizmet veren uzmana ulaşma mümkün değilse danışan ne yapabilir ve hangi kaynaklara başvurabilir, bu bilgi yazılı olarak danışana verilir.
3. Uzmanlar, sağladıkları çevrim içi hizmetleri tam ve açık bir şekilde danışana anlatmak için çaba gösterirler. Danışanla ilgili hangi bilgilerin nereye yazılacağı, bu bilgilerin güvenli bir şekilde nasıl saklanacağı, kaç yıl saklanacağı, bu bilgilerin nasıl imha edileceği konularını ama aynı zamanda da elektronik ortamdaki güvenle ilgili riskleri danışanla paylaşırlar. Bu açıklamayı ve bilgilendirmeyi de danışanın dosyasına not ederler.
4. Uzmanlar, bilgisayarlarındaki bilgilerin gizlilik ilkesine göre korunabilmesi için virüslerle ve güvenlikle ilgili gereken bilgisayar programlarını temin eder ve bilgisayarlarına yüklerler.
5. Farklı testlerin uygulanmasına gelince (zekâ, yetenek, kişilik testi vs.), uzmanlar her testin çevrim içi bir ortamda verilemeyeceğini bilir, testlerle ilgili yönergeleri ihlal edecek ya da testin geçerliğini ve güvenilirliğini etkileyecek şekilde uygulama yapmazlar. Örneğin envantere dayalı kişilik testini çevrim içi ortamda vermek mümkün olabilir ama her zekâ testini çevrim içi ortamda vermek mümkün olmayabilir.

### **3.3. Her Vaka Notunun Başına Yazılması Gereken Paragraf**

Bütün vaka notlarının başına seansın neden çevrim içi ortamda yapıldığı, danışanın belirli şeyler hakkında bilgilendirme süreci (onam süreci / onam formu), danışmanın gizlilik ilkesinin yerine getirileceği şekilde sessiz ve güvenli bir ortamda olup olmadığı, danışanın rahatça konuşabileceği bir ortamda olup olmadığı yazılmalıdır. İlk seans notunun başına danışanın danışmana ulaşamadığı açık durumlarda ne yapabileceği, ne tür krize müdahale merkezlerine ya da hangi hastanelere gidebileceği konusunda da hangi bilgilerin sunulduğu

not edilmelidir. Salgın hastalık dönemi süresince danışanın güvenliği konusu danışmana ulaşamadığı durumlarda yine özellikle salgın hastalık dönemine yönelik acil durumlar için ne yapıp yapamayacağı, danışanın temel ihtiyaçlarının karşılanıp karşılanmadığı gibi konuların da konuşulduğu belirtilmelidir.

#### 4. PSİKOLOJİK DANIŞMANLIK VE REHBERLİK SERVİSİNİN ETİK İLKELERİ



Psikolojik danışmanlık mesleğinin temel ilkelerinin amacı, danışmanların mesleklerini etik ilkelere uygun bir şekilde devam ettirmelerine olanak sağlamaktır.

Mesleki etik ilkelerinin asıl amacı ise meslek üyelerinin kendilerini eleştirerek gelişmelerine olanak sağlamaktır. Meslek etiği ilkeleri, doğrudan insan ile ilgili mesleklerde çalışanların uyması gereken davranış kurallarıdır. Meslek etiğinin en önemli yararlarından biri dünyanın her yerinde aynı meslek çalışanlarının bu kurallara uygun davranmalarının gerekli olmasıdır (5).

Etik kodlar etik ilkeler çerçevesinde oluşturulur. Bu kodlar meslek elemanlarının yeterliliklerini ve etik davranışlarını tanımlayarak alan çalışanlarına rehberlik etmektedir. Etik kodların amacı bu alanda çalışan kişilerin karşılaşabilecekleri olası sorunlarda onlara yardımcı olabilmektir. Bu kurallar ayrıca gereken durumlarda idari ve adli makamların verecekleri kararlarda başvuru kaynağı olarak kullanılır (6).

##### **Psikolojik Danışmanlık ve Rehberlik Servisinin Etik İlkeleri aşağıdaki gibidir:**

1. Yetkinlik,
2. Dürüstlük,
3. Duyarlılık ve Hoşgörü,
4. Bireysel ve Kültürel Farklılıklara Saygı,
5. Toplumsal Sorumluluk,
6. Mesleki ve Bilimsel Sorumluluk.

## 5. PSİKOLOJİK DANIŞMA HİZMETLERİNİN SINIRLILIKLARI

Psikolojik danışmanlık ve rehberlik “her derde deva” bir hizmetten öteye sınırlılıkları olan bir hizmet bütünüdür. Bireyin kendisi, ailesi, okul ve sosyal çevresi ile işbirliği halinde yürütülen bir hizmettir. Psikolojik danışmanlık ve rehberlikte danışanın sorununu çözmeye yönelik çalışılmadığı gibi onunla birlikte onun sorununu çözmeye de yer verilmemektedir (7).



Rehberlik ve psikolojik danışmanlık hizmetlerinde yaygın olan yanlış inanışlardan bazıları şunlardır (8):

1. Rehberlik ve psikolojik danışmanlık yardımı bireye tek yönlü olarak dorudan doğruya yapılan bir yardım değildir. Rehberlik ve psikolojik danışmanlık yardımı karşılıklı yardım sonucu meydana gelir.

2. Rehberlik ve psikolojik danışmanlık hizmetlerinin temelinde bireye acımak, onu kayırmak, her sıkıntıya düştüğünde ona kanat germek gibi bir anlayış yoktur. Rehberlik ve psikolojik danışmanlık anlayışına göre birey güçlü bir varlıktır. Sunulan yardım ile birey sahip olduğu gücü kullanma ve daha da geliştirme olanağına kavuşur.

3. Rehberlik ve psikolojik danışmanlık bireyin sadece duyuşsal yanı ile ilgilenmez. Rehberlik ve psikolojik danışmanlık bir bütün olarak bireyin tüm gelişimi ile yakından ilgilenir. Buna göre sosyal, duyuşsal, zihinsel hatta fiziksel gelişim gösteren her türlü gelişim sorunu mesleki ve eğitsel sorunlar ve tüm kişisel sorunlar rehberlik ve psikolojik danışmanlığın yakından ilgilendiği konulardır.

4. Rehberlik ve psikolojik danışmanlıkta kullanılan bütün yöntemler ve teknikler amaç değil araçlardır. Yapılan testlerin, anketlerin sonucu öğrenciye dönük olmazsa hiçbir işe yaramaz.

5. Rehberlik ve psikolojik danışmanlık bu yardımı alan birey bakımından akademik öğrenme konusu ya da ders değildir: Genel bir kural olarak rehberlik bireye bilgi verme işi değildir.

6. Rehberlik bir disiplin görevi değildir, rehberlik yargılamaz ve ceza vermez. Okullarda rehberlik ve psikolojik danışmanlık hizmetini bir disiplin ve kontrol aracı olarak görmek kesinlikle yanlıştır.(Bakırcıoğlu;2000,s.11) Rehberlik ve psikolojik danışmanlık yardımı ile öğrenci davranışları değişebileceği böylece öğrencilerin daha sağlıklı ve dengeli bir birey olabilmeleri açısından bir bağlantı kurulabilir.

7. Rehberlik ve psikolojik danışmanlık her türlü sorunu hemen çözebilecek sihirli bir güce sahip değildir. rehberliğin sağlanabilmesi için bireyin almaya açık olması gerekir. Almaya hazır ve istekli olmayan birey için yardımı sonuç vermeyebilir.

## KAYNAKLAR

1. MEB. (2020). *Milli Eğitim Bakanlığı Rehberlik ve Psikolojik Danışma Hizmetleri Yönetmeliği*. Ankara.
2. Özel Eğitim ve Rehberlik Hizmetleri Genel Müdürlüğü. (2015). *Okullarda Rehberlik ve Psikolojik Danışma Hizmetleri Kılavuzu*. Ankara: MEB.
3. Bulut, & Zeren. (2018).
4. American Psychological Association. (2020). APA.
5. Aydın, İ. (2003). *Eğitim ve Öğretimde Etik*. Ankara: Pegem Yayıncılık.
6. Türk Psikolojik Danışma ve Rehberlik Derneği. (2012). *Psikolojik Danışmanlık ve Rehberlik Alanında Çalışanlar İçin Etik Kodlar*. Ankara: Türk PDR Derneği Yayınları.
7. Bakırcıoğlu, R. (2000). *İlk, Orta ve Yükseköğretimde Psikolojik Danışma ve Rehberlik*. Ankara: Anı.
8. Kepçeoğlu, M. (1992). *Psikolojik Danışmanlık Ve Rehberlik*. Ankara: Ankara Yayınevi.

## **EKLER**

### **Öğrencilerin Tıbbi Tanı Alması Gereken Durumlar Gözlemlenmesi Halinde Kullanılabilecek Formlar**

[https://orgm.meb.gov.tr/meb\\_iys\\_dosyalar/2019\\_05/21151730\\_FORM\\_HARITASI\\_21.05.19.pdf](https://orgm.meb.gov.tr/meb_iys_dosyalar/2019_05/21151730_FORM_HARITASI_21.05.19.pdf)

### **Bağımlılık Riski Altındaki Öğrencilerin Yönlendirileceği Kurumlar**

1. Sağlık kuruluşlarının çocuk ve ergen psikiyatrisi bölümü
2. Yeşilay Danışmanlık Merkezleri (YEDAM)

### **İntihar Şüphesi ve Şiddet Eğilimi Olan Öğrencilerin Yönlendirilebileceği Kurumlar**

1. Sağlık kuruluşlarının çocuk ve ergen psikiyatrisi bölümü
2. Öğrencinin kendisine/çevresine zarar verebileceği, kendisinin zarar görebileceği risk durumlarında emniyet müdürlüğü

### **Psikolojik Danışmanların Travmatik Durumlar ile İlgili Yapabilecekleri Önleyici Çalışmalar ve Müdahale Çalışmaları**

<https://orgm.meb.gov.tr/www/psikososyal-bilgilendirme-rehberi/icerik/1314>

[https://orgm.meb.gov.tr/www/icerik\\_goruntule.php?KNO=1258](https://orgm.meb.gov.tr/www/icerik_goruntule.php?KNO=1258)

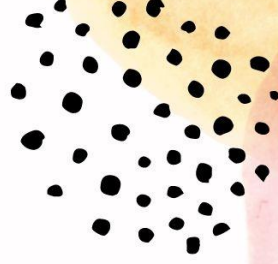
### **Öğrenciyi Sağlık Kuruluşuna Yönlendirirken Kullanılacak “Sağlık Kuruluşuna Yönlendirme Formu”**

[https://orgm.meb.gov.tr/meb\\_iys\\_dosyalar/2017\\_08/07232727\\_SAYLIK\\_KURULUYUNA\\_YYNLENDYRME\\_FORMU.pdf](https://orgm.meb.gov.tr/meb_iys_dosyalar/2017_08/07232727_SAYLIK_KURULUYUNA_YYNLENDYRME_FORMU.pdf)

### **RAM Rehberlik ve Psikolojik Danışma Hizmetleri Bölümüne Öğrenci Yönlendirilirken Kullanılacak “Psikolojik Destek Yönlendirme Formu”**

[https://orgm.meb.gov.tr/meb\\_iys\\_dosyalar/2018\\_10/04154554\\_PSI775KOLOJI775K\\_DEST\\_EK\\_YO776NLENDI775RME\\_FORMU.pdf](https://orgm.meb.gov.tr/meb_iys_dosyalar/2018_10/04154554_PSI775KOLOJI775K_DEST_EK_YO776NLENDI775RME_FORMU.pdf)





## *İçerik Hazırlama Ekibi*

Ayça ÇIKRIKCI-Kartal Rehberlik ve Araştırma Merkezi  
Aysel TERZİOĞLU-Köy Hizmetleri Anadolu Lisesi  
Çağlar SARIDEDE-Hasan Ferruh Özgen Anadolu Lisesi  
Çiğdem TAÇYILDIZ-Kartal Rehberlik ve Araştırma  
Merkezi

Dilek TAŞHAN-Özel Kartal Uğur İlkokulu  
Fatma EROĞLU-Bekir Topaloğlu İmam Hatip  
Ortaokulu

Hatice Özdemir- Yakacık Mesleki ve Teknik Anadolu  
Lisesi

Hülya BAKİ ÇELİKYAMAN- Kartal Özel İstek  
Uluğbey Fen Lisesi

Şahin İÇEN-Öğretmen Zekeriya Güçer İlkokulu  
Seda AYDIN-Fatin Rüştü Zorlu Anadolu Lisesi

